



INTERUNIVERSITY
INSTITUTE for
RESEARCH &
DEVELOPMENT

UNIVERSITY OF MIAMI
INSTITUTE for ADVANCED
STUDY of the AMERICAS



UNIVERSITY OF MIAMI
COLLEGE of
ARTS & SCIENCES



APRÈS L'OURAGAN MATTHEW

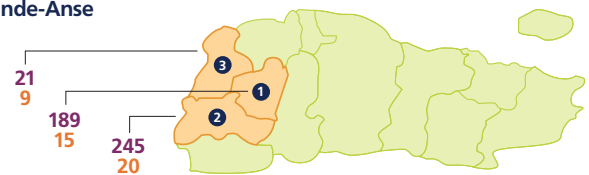
RESSOURCES, CAPACITÉS ET MOYENS DE REDRESSEMENT ET DE RECONSTRUCTION DES COMMUNAUTÉS DÉVASTÉES

Le 4 octobre 2016, un cyclone de catégorie 4, l'ouragan Matthew, a dévasté la région sud d'Haïti. À la suite de l'ouragan, l'Institut Interuniversitaire de Recherche et de Développement (INURED) a collaboré avec le Center for Haitian Studies à Miami et Project Medishare au développement et à la mise en œuvre d'une étude post-désastre en Haïti.

Les objectifs globaux de l'étude étaient de déterminer par des approches quantitatives et ethnographiques l'impact du désastre dans la vie des communautés affectées du Sud et de la Grande-Anse; d'évaluer les besoins reconnus de ces communautés; et d'identifier et de cartographier les capacités et les ressources locales (matérielles et immatérielles) en tant qu'atouts déterminants d'un redressement et d'une reconstruction équitables.

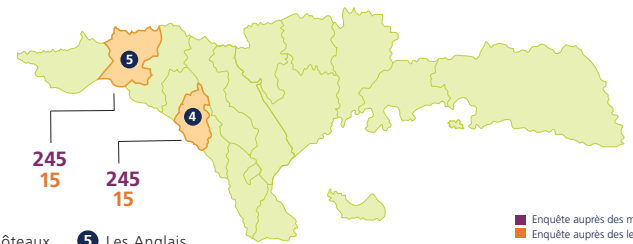
ENQUÊTE POST-DÉSASTRE

Grande-Anse



1 Chambellan 2 Anse d'Hainault 3 Dame Marie

Sud



4 Côteaux 5 Les Anglais

■ Enquête auprès des ménages
■ Enquête auprès des leaders communautaire



CHRONOLOGIE

OCT 4
2016

L'ouragan Matthew frappe le Sud d'Haïti

NOV
2016

l'INURED obtient des fonds du Center for Haitian Studies et du Project Medishare pour mener l'étude

FÉV
2017

Fin de mise en œuvre de l'étude

AVR 9-10
2017

Mission médicale du Project Medishare à Chambellan en réponse aux résultats de l'étude

OCT 10
2016

l'INURED autofinance une première évaluation de l'impact de l'ouragan Matthew sur la région Grand Sud

DÉC
2016

Début de mise en œuvre de l'étude

MARS
2017

l'INURED et le Consortium de la société civile présentent les résultats préliminaires au Premier Ministre Dr. Jacques Guy Lafontant à Pétion-Ville. Restitution des résultats préliminaire auprès des maires et notables de Anse d'Hainault, Chambellan, Côteaux, Dame Marie et Les Anglais

AVR 27
2017

Rencontre publique organisée par l'University of Miami Institute for Advanced Study of the Americas afin de diffuser les résultats de l'étude



INTERUNIVERSITY
INSTITUTE for
RESEARCH &
DEVELOPMENT

UNIVERSITY OF MIAMI
INSTITUTE for ADVANCED
STUDY of the AMERICAS



UNIVERSITY OF MIAMI
COLLEGE of
ARTS & SCIENCES

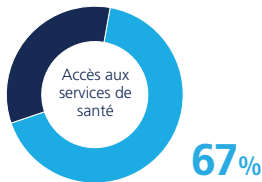


APRÈS L'OURAGAN MATTHEW

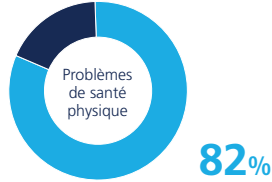
RESSOURCES, CAPACITÉS ET MOYENS DE REDRESSEMENT ET DE RECONSTRUCTION DES COMMUNAUTÉS DÉVASTÉES

RÉSULTATS (BASÉS SUR LES RÉPONSES DE L'ENQUÊTE)

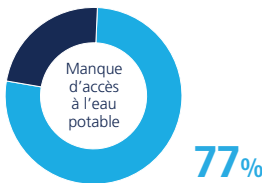
SERVICE DE SANTÉ



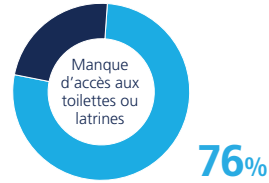
SANTÉ PHYSIQUE



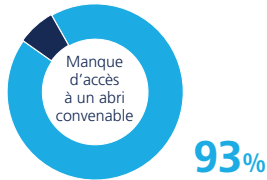
EAU POTABLE



TOILETTE OU LATRINE



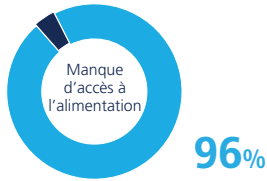
ABRI CONVENABLE



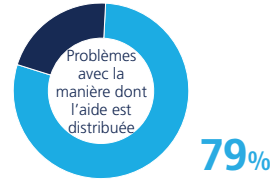
SANTÉ MENTALE



ALIMENTATION



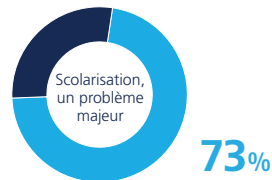
AIDE



SÉCURITÉ ÉCONOMIQUE



SCOLARISATION DES ENFANTS



RECOMMANDATIONS

- Le Gouvernement haïtien (GoH) devrait créer une banque agricole régionale pour fournir des crédits et des assurances aux agriculteurs, coopératives, et associations de femmes.
- Le GoH devrait embaucher et conserver, pendant au moins 6 ans, des agents de vulgarisation agricole et des vétérinaires dans les régions affectées
- Le Ministère de l'Agriculture (MARNDR) devrait collaborer avec les facultés d'agronomie des universités publiques et privées pour identifier les solutions aux menaces de pestes et d'insectes qui détruisent l'agriculture et l'élevage dans les zones touchées.
- Le MARNDR devrait s'associer à des universités publiques et privées pour faire l'inventaire des arbres indigènes rares, détruits, pour un reboisement méthodique.
- Le GoH devrait sécuriser et affecter des fonds au Ministère de l'Éducation (ME) pour subventionner les fournitures et le matériel pédagogique pour les enfants des écoles des régions affectées pour les 2 à 3 prochaines années.
- Le GoH, les organisations internationales (OI) et les ONG doivent maximiser l'utilisation des matériaux locaux dans la construction et les autres formes d'intervention.
- Le GoH, les OI et les ONG devraient s'engager à embaucher des professionnels locaux des zones touchées dans la reconstruction des écoles et des infrastructures publiques.
- Le ME devrait fournir des cantines qui servent des repas aux écoliers dans les régions touchées, utilisant des produits locaux pour stimuler l'agriculture et la pêche locales.
- Le GoH devrait s'associer aux ONG pour subventionner l'achat d'outils pour l'élimination des arbres de gros diamètres sur les terres arables.
- Le GoH devrait affecter des fonds à DINEPA pour établir des stations d'eau potable dans les zones rurales, qui ont un accès limité ou n'ont aucun accès à l'eau potable.
- Le GoH devrait sécuriser et affecter des fonds pour établir des cliniques de soins de santé pour les interventions dans les localités difficiles d'accès dans les sections communales.

Source: Cartographie des Ressources et des Capacités pour un Recouvrement et une Reconstruction Équitables, 2017